

Projet d'apprentissage pendant l'été 2013

Résultats qualitatifs et quantitatifs de la recherche

Scott Davies et Janice Aurini

Introduction : Contexte du rapport 2013

Le présent rapport résume les conclusions qualitative et quantitative des programmes d'apprentissage pendant l'été 2013. Au cours des dernières années, nous avons constaté que les programmes d'été francophones et anglophones ont attiré avec succès des élèves qui éprouvaient plus de difficultés d'apprentissage que la moyenne. Nous avons également constaté que les programmes d'été de littératie (PEL), de numératie (PEN) et destinés aux élèves des Premières Nations, métis et inuits ont contribué à ralentir la perte des acquis durant l'été et, dans certains cas, ont réduit les écarts de rendement entre les jeunes qui sont plus favorisés et ceux qui le sont moins. Les résultats des programmes de numératie et de langue française sont particulièrement prometteurs.

Il ressort des entrevues réalisées auprès du personnel enseignant et des parents, ainsi que des visites des sites que les programmes d'été ont aussi eu un effet bénéfique sur la participation des parents et des élèves et sur le perfectionnement professionnel des enseignants et enseignantes. Plusieurs programmes encouragent la participation des parents et les partenariats communautaires, offrent des repas santé et incluent un volet « loisirs ». L'équilibre entre un milieu d'apprentissage de grande qualité et amusant s'est avéré très populaire auprès des familles et des élèves, et la demande pour ces programmes demeurent élevés.

Les conclusions des recherches quantitatives et qualitatives, le protocole de recherche 2013 et les implications pour l'an prochain sont présentées ciaprès.

Sommaire des protocoles de recherche

En 2013, six programmes et trois principaux protocoles de recherche étaient en cours. Les élèves des programmes de littératie « collective » anglophone et francophone ont participé à un protocole de recherche abrégé qui consistait à évaluer les élèves lors de la première et dernière journée du programme (évaluation STAR, littératie en anglais et GB+, littératie en français), et à consigner leur présence et statut PNMI. Les données des trois dernières années nous ont donné l'assurance que la plupart des programmes de littératie francophone et anglophone sont efficaces et, par conséquent, il a été décidé qu'un protocole de recherche exhaustif n'était plus nécessaire.

Les programmes de numératie en anglais, de numératie en français et pour les PNMI, ainsi que les six conseils qui ont participé à l'étude longitudinale ont pris part au protocole de recherche « exhaustif », lequel incluait un programme d'évaluation pour les participants en juin et en septembre (évaluation STAR, numératie en anglais et tâches diagnostiques en mathématiques, numératie en français), un sondage auprès des parents et des données sur les bulletins. Trois des conseils participant à l'étude longitudinale ont également pris part à une étude qualitative sur la participation des parents, laquelle incluait des entrevues auprès des parents et des enseignants et des visites sur place.

Protocole de recherche 2013

	Quantitative de masse	Quantitative - exhaustif	Qualitative
Programmes	<ul style="list-style-type: none">Littératie (anglais)Littératie (français)	<ul style="list-style-type: none">Numératie (anglais)Numératie (français)PNMIConseils (études longitudinales)	<ul style="list-style-type: none">Trois conseils (étude longitudinale)
Participants	<ul style="list-style-type: none">Élèves inscrits au programme d'été	<ul style="list-style-type: none">Élèves inscrits au programme d'étéGroupe témoin	<ul style="list-style-type: none">Programme d'été - enseignants et parents
Données	<ul style="list-style-type: none">Évaluation STAR (anglais)Évaluation GB+ (français)Assiduité - programme d'étéIdentification PNMI	<ul style="list-style-type: none">Évaluation STAR (anglais)Tâches diagnostiques (français)Sondage auprès des parentsDonnées – bulletin scolaire	<ul style="list-style-type: none">EntrevuesVisites sur place

Conclusions de la recherche quantitative 2013

Le projet de recherche 2013 consolide les résultats des dernières années. Tous les programmes d'été de 2013 ont continué à attirer des élèves aux prises avec des difficultés d'apprentissage en littératie et numératie. La perte des acquis pendant l'été a été moindre chez les participants au programme d'été par rapport à leurs camarades qui n'ont pas participé au programme. Les participants ont réduit les écarts préexistants avec leurs camarades de 20 à 30 p. 100.

En 2013, six conseils ont participé à l'étude longitudinale. Afin d'examiner les effets à long terme des programmes d'été, ce sousvolet de notre projet permettra de suivre le cheminement des élèves qui participent au programme par rapport à un groupe témoin sur une période de trois ans. Comme en 2012, les programmes PNMI ont dû faire face à de nombreux défis en ce qui concerne l'assiduité et la participation au protocole de recherche.

PRINCIPAUX FAITS SAILLANTS :

- Les programmes d'été ont continué à attirer des élèves ayant des difficultés d'apprentissage en littératie et/ou numératie, qui avaient des notes plus faibles que la moyenne, affichaient le taux d'assiduité le plus bas, et qui provenaient de milieu relativement défavorisé.
- Les programmes d'été ont contribué à accroître les compétences des élèves en littératie et numératie tant en langue française qu'anglaise. Les résultats en numératie sont particulièrement prometteurs.
- Les élèves qui ont participé au programme d'été ont réduit leurs écarts avec leurs camarades de 20 à 30 p. 100. Les programmes PNMI ont fait face à certains défis, notamment en ce qui concerne l'assiduité et la participation au protocole de recherche.

RÉSULTATS QUANTITATIFS PAR PROTOCOLE

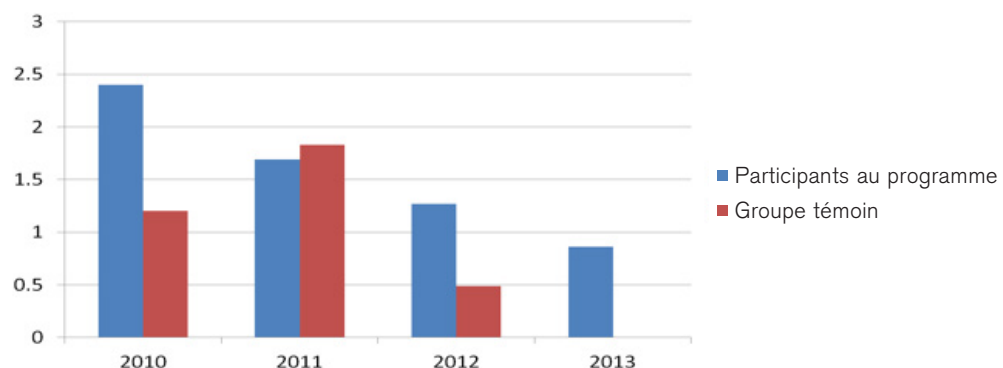
1) Protocole quantitatif (collectif)

Les données complètes de 491 et 230 élèves qui ont participé aux programmes de littératie en anglais et en français respectivement révèlent que les participants ont fait des gains importants en littératie et ont diminué la perte de leurs acquis pendant l'été. Les gains les plus importants ont été observés chez les élèves affichant le taux d'assiduité le plus élevé.

Figure 1: Gains/pertes en littératie (anglais) durant l'été, 2010-2013



Figure 2 : Résultats - littératie (français) 2010-2013



2) Protocole quantitatif - exhaustif

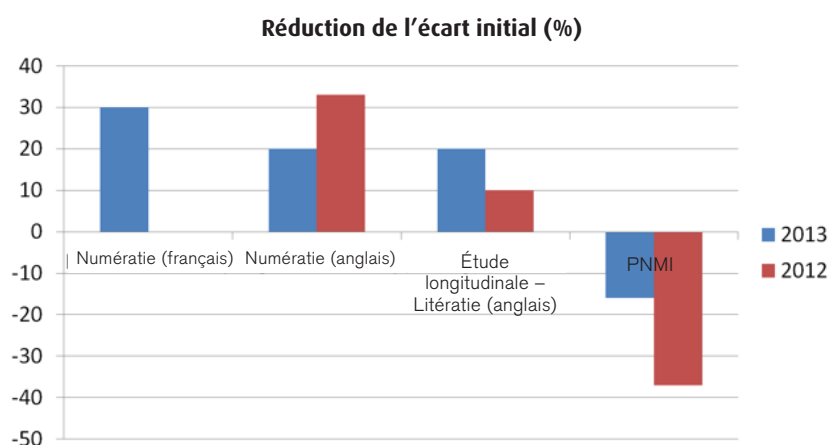
Numératie (anglais) : Les données recueillies sur 2 351 élèves (463 participants et 1 888 du groupe témoin) révèlent que les participants au programme avaient des difficultés d'apprentissage en numératie, des résultats scolaires moins élevés, leurs parents avaient un niveau de scolarité moins élevé, un revenu moins élevé, un taux de chômage plus élevé, un plus grand nombre avait un PEI, mais moins d'élèves étaient issus des PNMI. Des pertes d'acquis en numératie ont été observées tant chez les participants au programme que chez ceux du groupe témoin. Toutefois, les participants au programme ont obtenu de meilleurs résultats par rapport au groupe témoin (plus de gain en 1 mois, ampleur de l'effet = 0,17).

Numératie (français) : Les données recueillies sur 130 élèves (45 participants et, 85 du groupe témoin) qui ont pris part au programme de numératie en français ont révélé que l'assiduité des élèves a été considérablement plus basse en juin, les résultats en numératie étaient moins élevés, les notes des bulletins étaient moins élevées, un plus grand nombre d'élèves avaient un PEI, leurs parents avaient un niveau d'instruction plus faible, des revenus plus faibles et un taux de chômage plus élevé. Les programmes d'été ont eu des effets positifs importants : le taux d'assiduité a augmenté de 4,5 points par rapport au groupe témoin. En tenant compte des caractéristiques des élèves, cet effet a augmenté à 5,4 points (ampleur de l'effet = 1,06).

Littératie PNMI (anglais) : Les données recueillies sur 682 élèves (559 du groupe témoin et 123 participants) révèlent que les participants au programme d'été avaient des difficultés en littératie, des notes moins élevées, un nombre plus élevé de PEI, leurs parents avaient un niveau d'instruction moins élevé, des revenus moins élevés et un taux de chômage plus élevé. La moitié des élèves inscrits au programme d'été étaient issus des PNMI, comparativement à 29 % pour le groupe témoin. Toutefois, des pertes d'acquis durant l'été ont été observées dans les deux groupes. Les pertes des acquis durant l'été étaient moindres chez les participants au programme par rapport au groupe témoin après que les caractéristiques des élèves aient été pris en compte. Par conséquent, même si ces programmes ont attiré avec succès des élèves défavorisés et ont contribué à réduire la perte des acquis durant l'été, il y a encore des défis à relever, notamment en ce qui concerne l'assiduité et l'atteinte d'un taux de succès comparable aux autres programmes d'été.

Étude longitudinale – Littératie (anglais) : Les données recueillies sur 1 478 élèves (1 280 groupe témoin, 198 participants) ont révélé que les participants au programme d'été avaient des difficultés en littératie, des notes moins élevées, plus de PEI, un nombre moins élevé était issu des PNMI. Des pertes des acquis en littératie ont été observées chez les deux groupes, mais après avoir pris en compte les caractéristiques des élèves, nous avons constaté que les élèves qui ont participé au programme ont perdu un mois de moins en littératie par rapport à leurs camarades du groupe témoin. Il s'agit d'un résultat important.

Figure 3: Réduction des écarts en 2013, 2012
(% écart du printemps réduit d'ici l'automne)



Constatations de la recherche qualitative 2013

En 2012 et 2013, nous avons interviewé 200 parents et enseignants de trois conseils scolaires qui ont participé à l'étude longitudinale. Les parents dont les enfants ont pris part au programme d'été ont souligné à maintes reprises une plus grande participation de la part des parents et des élèves. Les enseignants du programme d'été partagent ce point de vue et ont aussi mentionné que le programme d'été leur avait offert des occasions de perfectionnement professionnel. Nous avons également examiné étroitement le programme d'été d'un conseil scolaire pour les PNMI. Leur modèle de perfectionnement professionnel, y compris les moniteurs PNMI, était perçu comme facilitant l'intégration du curriculum sur les études autochtones.

Nous avons identifié un continuum de la participation parentale afin d'illustrer divers degrés de confiance, communication et occasions de partager les stratégies d'apprentissage en matière de littératie et de numératie. Même si tous les parents à qui nous avons parlé souscrivent en théorie à l'importance de la participation parentale, les parents ayant un SSE moins élevé étaient moins en mesure de traduire ces valeurs en action de manière à favoriser la réussite de leurs enfants à l'école. L'efficacité des parents en dit long sur leur compréhension des rôles et responsabilités des parents et de l'école, la confiance qu'ils ont à propos de leur propre capacité à aider leurs enfants à la maison et leur capacité à collaborer avec les professionnels à l'école. Ces parents ont de la difficulté à interpréter le matériel et les directives que les enfants apportent à la maison et peuvent ne pas voir les signes d'avertissement précoces (p. ex., mauvais bulletin scolaire) puisqu'ils s'attendent souvent à ce que ce soit l'école qui agisse en conséquence en cas de problème grave. Ces parents avaient aussi peur de révéler leur ignorance à l'égard des processus scolaires de base, de la terminologie et des outils d'évaluation. Les programmes d'été semblent avoir aidé à surmonter ces défis et à forger un lien plus positif entre l'école et les parents.

Principaux faits saillants

- Les programmes d'été suivent leurs cours et maintiennent leur élan. Les élèves reviennent année après année, et plusieurs conseils ont des listes d'attente.
- Les enseignants reconnaissent que le programme d'été les aide à apprendre de nouvelles stratégies d'enseignement.
- Les enseignants et les parents ont discuté de la participation des parents à divers degrés. Les parents issus d'un milieu socio-économique moins favorable ont plus de difficulté à établir une relation avec les écoles et à soutenir leur enfant dans leur apprentissage à la maison.
- Les enseignants reconnaissent que le programme d'été les avait aidés à bâtir des relations plus solides et à approfondir leurs connaissances en littératie et numératie. Voici quelques exemples d'activités qui ont contribué à améliorer les relations et l'efficacité des parents incluent :
 - Les enseignants ont mentionné que le programme d'été leur a donné l'occasion de parler aux parents de façon quotidienne et de les inclure dans diverses activités.
 - Les parents ont participé davantage au programme d'été, que ce soit à titre de bénévole, en travaillant de façon individuelle avec les élèves ou dans le cadre de célébrations.
 - Les parents apprécient les programmes et ont observé des gains quantitatifs (p. ex., numératie accrue) et qualitatifs (p. ex., plaisir de lire). Les parents reconnaissent que l'accent mis sur l'apprentissage de la numératie et de la littératie, les repas et collations santé et les activités récréatives ont enrichi les vacances d'été de leurs enfants.
- Les enseignants ont observé une plus grande participation des élèves pendant le programme d'été, y compris un enthousiasme accru envers l'apprentissage et une plus grande prise de risques.
- Les enseignants avancent que les élèves qui participent au programme d'été arrivent mieux préparés en septembre. Ils sont plus prêts à apprendre et les enseignantes et enseignants peuvent ainsi atteindre la vitesse de croisière plus rapidement.

Conclusion:

Dans l'ensemble, la plupart des programmes d'été ont connu du succès. Ils ont aidé les élèves à conserver davantage leurs acquis en littérature et numératie pendant l'été que s'ils n'avaient pas pris part au programme. Ils ont aussi offert aux enseignants des occasions de perfectionnement professionnel et ont amélioré les relations entre l'école et la maison.